

# Les domaines professionnels

## PRÉSENTATION

### Qu'est-ce qu'un domaine professionnel ?

Les perspectives d'emploi sont présentées par domaine professionnel. Chaque domaine rassemble un ensemble de métiers aux compétences proches. L'approche par domaine professionnel se distingue de l'approche par secteur d'activité : elle permet de mettre en évidence les opportunités d'emploi pour un ensemble de métiers, quels que soient les secteurs dans lesquels ils s'exercent.  
 Exemple : un-e secrétaire peut travailler dans une entreprise du bâtiment, une usine automobile, une administration publique... un-e pharmacien-ne peut exercer dans un commerce (pharmacie), un service hospitalier, un laboratoire pharmaceutique...

### Quelques métiers

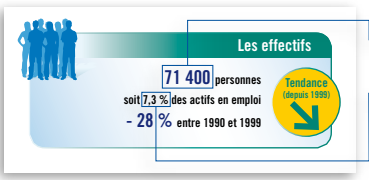
Liste indicative de quelques métiers du domaine (correspondant à la nomenclature Rome) classés par catégorie professionnelle.  
 Liste complète des métiers de chaque fiche disponible sur [www.cariforef-mp.asso.fr](http://www.cariforef-mp.asso.fr) > Découvrir l'économie régionale > Domaines professionnels.

### Principaux secteurs employeurs

Présentation des principaux secteurs d'activité dans lesquels travaillent les actifs du domaine. Permet de donner un aperçu de la diversité des lieux possibles d'exercice d'une même profession.

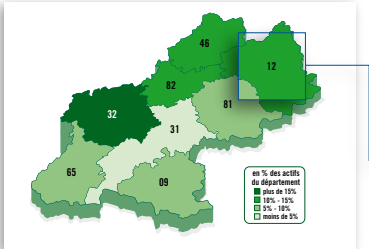
### Comprendre les chiffres de l'emploi

À partir de l'exemple de la fiche 2.

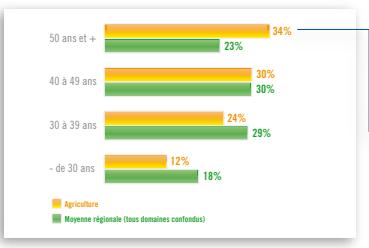


### Les effectifs

- Nombre de personnes qui travaillent dans les métiers du domaine en 1999.
  - Part du domaine parmi les actifs occupés de Midi-Pyrénées.
- Tendance d'évolution des effectifs après 1999 :  
 Stable    En augmentation    En baisse

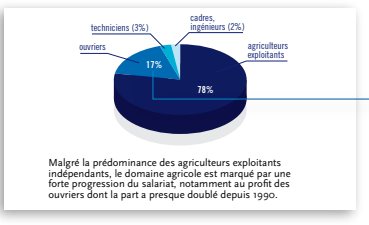


### La carte



### La pyramide des âges

- 34 % des actifs travaillant dans les métiers de l'agriculture ont 50 ans ou plus ; 23 % des actifs de Midi-Pyrénées (tous domaines confondus) ont 50 ans ou plus.



### Les catégories professionnelles

- 17 % des professionnels de l'agriculture sont ouvriers.

### Secteur d'activité

Ensemble d'entreprises (ou de structures) dont l'activité principale est identique. La nomenclature utilisée est la NAF (Nomenclature d'activités française, Insee).

### Rome (Répertoire opérationnel des métiers et des emplois)

Nomenclature utilisée par l'Anpe pour repérer l'ensemble des métiers et rapprocher les offres et les demandes d'emploi. Les fiches emploi/métier sont accessibles sur <http://rome.anpe.net/candidat>

### Actifs occupés

Ensemble des personnes qui ont un emploi. Les actifs occupés et les personnes en recherche d'emploi composent la population active. Par simplification, le terme « actifs » est souvent employé pour désigner en fait les actifs occupés.

### Catégories (socio)professionnelles

La nomenclature des PCS (Professions et catégories socioprofessionnelles, Insee) classe les individus en fonction de leur profession, de leur position hiérarchique et de leur statut (salarié ou non). La population active se décompose en six grandes catégories :

- 1- Agriculteurs exploitants
- 2- Artisans, commerçants et chefs d'entreprise
- 3- Cadres et professions intellectuelles supérieures
- 4- Techniciens, professions intermédiaires
- 5- Employés
- 6- Ouvriers

⚠ Cette classification rend compte de la situation professionnelle des individus. Celle-ci n'est pas toujours en lien direct avec la formation suivie même si généralement un emploi d'ouvrier nécessite un CAP - BEP, un emploi de technicien un diplôme de niveau Bac + 2.

### Remarques :

- Les données chiffrées concernant les actifs en emploi sont issues du recensement de la population de 1999 (Insee Midi-Pyrénées). Il n'existe pas de données plus récentes à ce niveau de détail (des métiers sur un territoire).
- Le découpage par domaine professionnel est issu de la nomenclature des GFE (Groupes formation emploi). Certains GFE ont été scindés par souci de précision.

## PRÉSENTATION

## Comprendre les chiffres du marché du travail

**Offres d'emploi :** Offres déposées à l'Anpe au cours de l'année 2007. Cela ne représente qu'une partie des offres d'emploi totales (tous les employeurs n'ont pas recours à l'Anpe pour recruter).

Dans certains domaines, le recours à l'intérim est fréquent.

**Demandeurs d'emploi :** Personnes inscrites à l'Anpe (tous les chômeurs ne s'inscrivent pas à l'Anpe). Il existe huit catégories de demandeurs d'emploi. Les chiffres indiquent le nombre de demandeurs d'emploi des catégories 1 et 6 (personnes recherchant un emploi à durée indéterminée à temps plein) au 31 mars 2008.

## Intérim

*Mode de recrutement particulier où l'entreprise fait appel à une agence d'intérim qui met à sa disposition des salariés (intérimaires) pour une durée limitée (mission).*

## Comprendre les perspectives d'emploi

Les perspectives d'emploi par catégorie professionnelle portent sur un horizon de trois à cinq ans.



Perspectives d'emploi favorables pour l'ensemble des métiers de la catégorie professionnelle. Exemple de quelques métiers qui sont particulièrement porteurs.



Perspectives d'emploi favorables pour certains métiers, cités dans la liste.



Opportunités d'emploi rares.

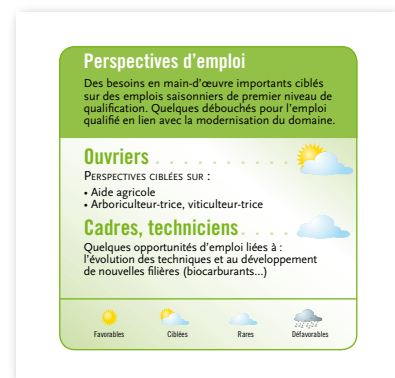


Perspectives d'emploi défavorables.

## Comment évalue-t-on les perspectives d'emploi ?

Trois sources principales servent à déterminer les perspectives d'emploi.

- Les chiffres sur le marché du travail (Drtefp Midi-Pyrénées) : la comparaison du nombre d'offres et de demandeurs d'emploi par métier permet d'identifier les difficultés de recrutement des employeurs : un nombre de demandeurs d'emploi insuffisant par rapport au nombre d'offres peut indiquer une pénurie de main-d'œuvre (si le volume d'offres est acceptable). Les métiers concernés sont alors considérés comme porteurs.
- L'enquête BMO 2008 (Besoins en main-d'œuvre 2008, Assedic Midi-Pyrénées) : cette enquête permet de connaître les projets d'embauche des entreprises pour 2008 et leurs difficultés éventuelles à trouver de la main-d'œuvre.  
*Disponible en ligne sur [www.assedic.fr](http://www.assedic.fr) > UNlstat*
- L'étude sur les métiers en 2015 (Dares, Cas) : cette étude rend compte des perspectives d'emploi au niveau national à l'horizon 2015 notamment au regard des nombreux départs en retraite des générations du baby-boom.  
*Disponible en ligne sur [www.travail.gouv.fr](http://www.travail.gouv.fr) > Etudes/Recherche, Statistiques > Statistiques > Métiers et qualifications*



## Baby-boom

*Phénomène qui décrit la forte augmentation des naissances après la seconde guerre mondiale et jusqu'au milieu des années 1960. Ces générations atteignent progressivement l'âge de la retraite laissant de nombreux emplois. Ces départs ne se traduisent pas toujours par de nouveaux recrutements.*

## Sigles

**Anpe :** Agence nationale pour l'emploi

**Cas :** Centre d'analyse stratégique

**Dares :** Direction de l'animation et de la recherche des études et des statistiques

**Drtefp :** Direction régionale du travail, de l'emploi et de la formation professionnelle

**Insee :** Institut national de la statistique et des études économiques